

ДФ КОМПАС ПРОГРЕС

ISIN: BG9000002071, ЕИК 175271276

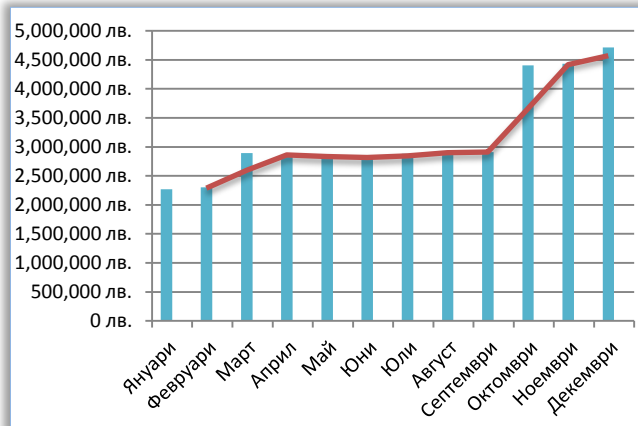
Колективна инвестиционна схема, управлявана от
Управляващо дружество „Компас Инвест“ АД, ЕИК 175194972

РЕЗУЛТАТИ

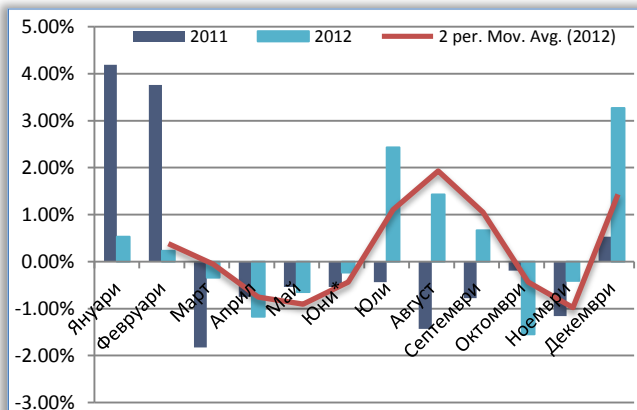
НСА НА ЕДИН ДЯЛ ЗА 2012 ГОДИНА:



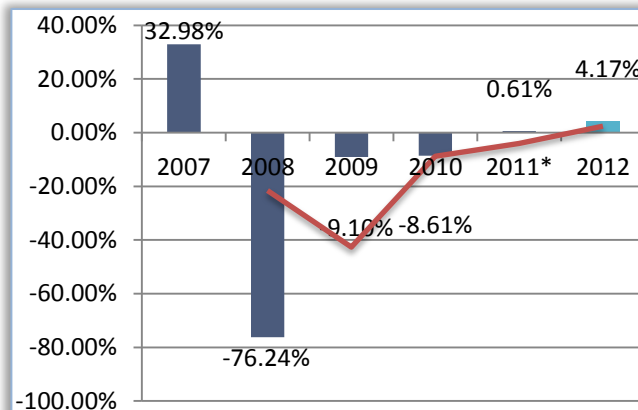
НЕТНА СТОЙНОСТ НА АКТИВИТЕ В КРАЯ НА ВСЕКИ МЕСЕЦ ОТ
2012 ГОДИНА:



ДОХОДНОСТ ПО МЕСЕЦИ ЗА 2011 И 2012 ГОДИНА:

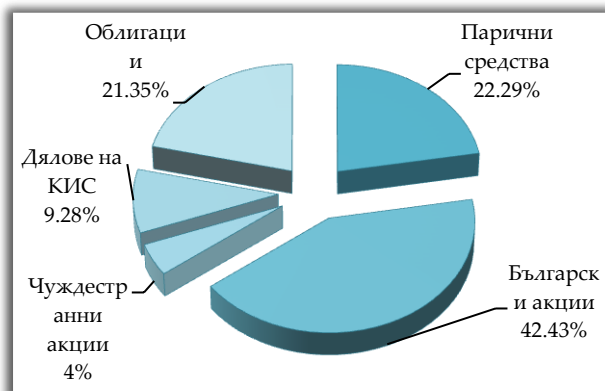


РЕЗУЛТАТИ ОТ МИНАЛИ ГОДИНИ

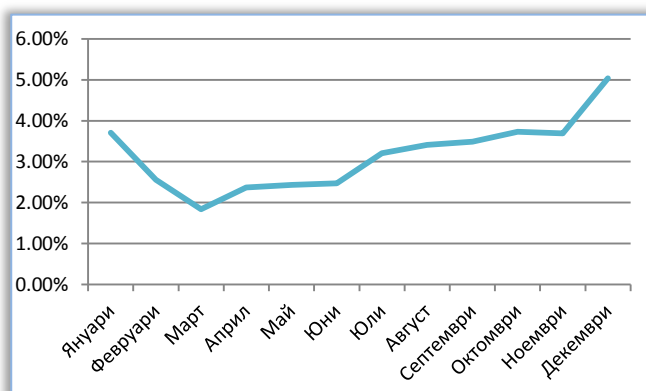


* Фонда стартира дейност през май 2007г. под наименованието ДФ Сомони Прогрес. През Юни 2011г., настоящият мениджърски екип поема управлението на управляващото дружество и сменя името му на „Компас Инвест“ АД. Впоследствие бе сменено и наименованието на фонда на ДФ Компас Прогрес.

ИНВЕСТИЦИОННА СТРУКТУРА



РИСК (СТАНДАРТНО ОТКЛОНЕНИЕ) ЗА ПОСЛЕДНИТЕ 52 СЕДМИЦИ
КЪМ КРАЯ НА ВСЕКИ МЕСЕЦ:



Забележка: Данните са актуализирани към 28.12.2012 година.

В началото на изминалата година в условията на повишен макроикономически риск главният приоритет в инвестиционната политика на фонда, провеждана от мениджърския екип, бе да се запази стойността на привлечените средства под управление. Същевременно бе необходимо да бъде достигнат минимален обем от инвестиционен капитал за оптимално разпределение на активите. Впоследствие, с успешното привличане на нови институционални инвеститори активите на фонда се увеличиха с повече от два пъти за изминалата година. Този факт, както и предвид очакванията ни за намаляване на макроикономическия риск, позволиха да започне постепенно пресруктуриране на портфейла.

Стремежът на екипа беше, и продължава да бъде, добавяне в портфейла на фонда на качествени компании във фаза на растеж, когато пазарните им стойности са на достатъчно атрактивни за инвестиране нива. Този подход е основен фактор, обуславящ нарастването на нетната годишна доходност до 4,17%. Компас Прогрес успя да запази умерени нива на риск, поради инвестиране на значителна част от акциите си в по-нискорискови инструменти като депозити.

ЦЕЛИ И ИНВЕСТИЦИОННА ПОЛИТИКА

Активите на фонда се инвестират в:

- Акции емитирани от български компании, търгувани на регулирани пазари в Република България и в чужбина и акции емитирани от чуждестранни компании, приети за търговия на международно признати и ликвидни регулирани пазари – до 90% от активите на фонда;
- Дългови ценни книжа, вкл. ДЦК и/или други ценни книжа, издадени и/или гарантирани от българската държава, ипотечни, корпоративни и общински облигации на български емитенти и чуждестранни дългови ценни книжа, търгувани на международно признати регулирани пазари - до 50% от активите на фонда;
- Акции, издадени от инвестиционни дружества и дялове от други предприятия за колективно инвестиране – до 10% от активите на фонда;
- Ценни книжа, които не са приети за търговия на регулиран пазар на ценни книжа – до 10% от активите;
- Влогове в кредитни институции, платими при поискване или за които съществува правото да бъдат изтеглени по всяко време, и с дата до падеж не повече от 12 месеца – до 100% от активите на фонда;
- Вие можете да закупите или да продадете за обратно изкупуване дялове всеки работен ден от 9.00 часа до 16.00 часа в офиса на управляващото дружество на адрес гр. София, ул. Дамян Груев №1, ет.4, офис 4.
- Договорният фонд не е ориентиран към инвестиции в определен промишлен или друг пазарен сектор, а инвестира предимно в акции издадени от български и американски емитенти.
- Фондът не разпределя дивиденди. Всички разпределими доходи се реинвестират във фонда.
- Фондът не предоставя възможност на инвеститора сам да избира в кои конкретни финансови инструменти ще инвестира фонда.
- Подходът на фонда не предполага използването на сравнителен показател (бенчмарк).

ПРОФИЛ НА РИСКА И ДОХОДНОСТТА

Най-нисък риск

Най-висок риск



Евентуално

Евентуално

най-ниска доходност

най-висока доходност

Структурата на инвестициите, която фонда поддържа, води до балансиране на рисковете и това определя средно ниво на риск, обозначено с 3-та степен от синтетичния индикатор. Настоящата стойност се базира на данни за колебанията на цената на дяловете на фонда за една година назад. Поради инвестиране на част от средствата в по-нискорискови активи като депозити, категорията на фонда е по-ниска. Данните за минали периоди, използвани за изчисляване на синтетичния индикатор може да не представляват надежден показател за бъдещия профил на риска. Указаната рискова категория и доходността е възможно да претърпят промяна и категорията на фонда да се промени с времето. Най-ниската категория не представлява безрискова инвестиция.

Други рискови фактори, относими за фонда, които не са обхванати от индикатора:

Ликвиден риск - рискът при определени условия да се окаже трудно или невъзможно да бъде продаден даден актив от портфейла на фонда на стойност близка до справедливата му при нужда от ликвидни средства за покриване на краткосрочни задължения; ликвидността на дяловете от фонда може да бъде ограничена в случай на временно спиране на обратното изкупуване;

Оперативен риск – рискът, свързан с организацията на работата в управляващото дружество, квалификацията на персонала, използваните технологии, външни фактори и др.

Други рискове: данъчен, регулативен риск, политически риск, инфлационен риск, валутен риск, риск свързан със съхраняването на активи и др. са подробно описани в Проспекта на фонда, който е достъпен на интернет адрес: www.compass-invest.eu

ТАКСИ

1. Еднократни такси, удържани преди и след инвестицията

Такса за записване	0,00%
Такса за обратно изкупуване	1,50%

Това е максималната сума, която може да бъде удържана от вашите средства преди тяхното инвестиране, съответно преди да бъдат платени приходите от инвестицията. Посочените такси са включени в обявените цени за обратно изкупуване на дяловете. Инвеститорът може да научи актуалните такси от своя финансов консултант.

2. Такси, поемани от фонда в рамките на една година

Текущи такси	4,30%
--------------	-------

Текущите разходи се поемат от всички инвеститори във фонда и са процент от годишната средна нетна стойност на активите за 2012г.

3. Такси, поемани от фонда при определени условия

Такса за постигнати резултати	0,00%
-------------------------------	-------

Таксите се използват за покриване на разходи за управлението на фонда, включително разходите за маркетинг и предлагане на дяловете. Тези разходи водят до намаляване на потенциала за растеж на инвестицията, тъй като биха могли да окажат въздействие върху доходността.

В текущи разходи се включват възнаграждение на управляващото дружество, банката-депозитар, комисионни на инвестиционните посредници, такси на Централен Депозитар АД, Комисия за финансов надзор (КФН) и др.

Допълнителна информация за разходите се съдържа в Проспекта, който е достъпен на интернет адрес: www.compass-invest.eu

ПРАКТИЧЕСКА ИНФОРМАЦИЯ

Банка-депозитар: Обединена Българска Банка АД (ОББ).

Допълнителна информация за фонда, включително неговия проспект, и периодичните отчети могат да бъдат получени в офиса на адрес: гр. София, ул. "Дамян Груев" № 1, ет.4, офис 4 или на www.compass-invest.eu.

Документите са налични на български език и се предоставят безплатно. Практическа информация, включително за актуалните цени на дяловете може да бъде получена в офиса на управляващото дружество на адрес гр. София, ул. Дамян Груев №1, ет.4, офис 4., на интернет-страницата www.compass-invest.eu или на тел.+35924219517, +35924219518.

Сумите за записване на дялове се внасят по сметка на ДФ Компас Прогрес, IBAN BG15UBBS80021016662420 в ОББ, с основание за плащане – записване на дялове.

Данъчното законодателство в Република България може да окаже въздействие върху индивидуалното данъчно състояние на инвеститора.

УД „Компас Инвест“ АД може да бъде подведено под отговорност въз основа на декларирана в настоящия документ информация, само ако същата е подвеждаща, неточна или е в противоречие със съответните части на Проспекта на фонда.

Договорен фонд “Компас Прогрес” е получил лиценз от Комисията за финансов надзор № 101-ДФ/13.06.2012г. в Република България и подлежи на регулиране от Комисията за финансов надзор на Република България.

Управляващо дружество “Компас Инвест” АД е получило лиценз от Комисията за финансов надзор № 44-УД/13.02.2012г. в Република България и подлежи на регулиране от Комисията за финансов надзор на Република България.