

# КОМПАС

## ИНВЕСТ



### ФОНДЪТ КЪМ 31.03.2017 г.

#### Настояща информация за фонда

НСА общо:	<b>1 168 477.78</b>
НСА на един дял:	<b>1.0893</b>
<b>Доходност и стандартно отклонение</b>	
Доходност за 2015 година:	<b>10.44%</b>
Доходност за 2016 година:	<b>-5.31%</b>
Доходност от началото на 2017 година досега:	<b>4.02%</b>
Доходност от началото на публично предлагане (кумулятивна):	<b>8.93%</b>
Доходност от началото на публично предлагане (годишна база):	<b>2.89%</b>
Стандартно отклонение:	<b>7.66%</b>

### ОСНОВНА ИНФОРМАЦИЯ ЗА ФОНДА

Валута на фонда:	<b>BGN</b>
Начало на публичното предлагане:	<b>01.04.2014</b>
Счетоводна година:	<b>01.01-31.12</b>
Такса за покупка (записване):	<b>няма</b>
Такса за обратно изкупуване:	<b>1.00%</b>
Такса за управление (като % от реализирана печалба):	<b>20.00%</b>

### Дяловете на ДФ „Компас Глобъл Трендс“ повишиха стойността си с 0.63% през март при спад на водещите индекси S&P 500 и Dow Jones.

Цената на един дял от ДФ „Компас Глобъл Трендс“ достигна 1.0893 лв., което е ръст от 0.63% спрямо края на февруари и 7.11% за последните дванадесет месеца. За същия период широкият индекс S&P 500 отчете лек спад от -0.04%, индустриалният Dow Jones загуби -0.72% от стойността, а технологичният NASDAQ приключи с ръст от 1.48%. Доходността на фонда остана на положителна територия въпреки негативното влияние на валутните разлики върху стойността на дяловете.

### Без изненади от страна на централните банки в САЩ и ЕС заедно с повишаване на оптимизма на бизнеса и потребителите.

В началото на март се проведе заседание на Европейската централна банка (ЕЦБ), на което очаквано беше оставен без промяна основният лихвен процент. Председателят на ЕЦБ Марио Драги коментира, че макар да са налице индикации за възстановяване на икономиката в еврозоната, ключовите показатели за инфлацията все още не са достигнали целевите нива за промяна в паричната политика. Съобщени бяха и обновени прогнози за ръста на брутният вътрешен продукт на еврозоната – 1.8% през 2017г. и 1.7% през 2018г. Освен бъдещите действия на ЕЦБ на инвеститорската активност се очаква да повлияят и политическите рискове предвид предстоящите избори в редица европейски страни (Франция, Германия) и хода на преговорите между Великобритания и ЕС.

Малко по-късно през месеца заседание проведе и Федералният резерв (ФЕД) на САЩ. Очакваното от инвеститорите покачване на лихвите с 25 базисни пункта е първото от предвидените три за 2017 година (през юни и декември).

Прогнозата на ФЕД за 2.1% ръст на БВП за 2017 г. остана непроменена, а прогнозата за 2018 г. беше леко повишена от 2.0% до 2.1%. Несигурността около способността на новата президентска администрация да

### Преглед на пазара за март

Индекси	март	от началото на годината
<b>Компас Глобъл Трендс</b>	<b>0.63%</b>	<b>4.02%</b>
S&P 500	-0.04%	5.53%
Dow	-0.72%	4.56%
NASDAQ	1.48%	9.82%
CSI 300	0.09%	4.41%
DAX	4.04%	7.25%
FTSE	0.82%	2.52%
SOFIX	3.74%	8.11%
<b>Лихвени равнища</b>	<b>31 март</b>	<b>от началото на годината</b>
Лихви по 10-годишни облигации (САЩ)	2.39%	-2.33%
Лихви по 3-месечни бонове (САЩ)	0.76%	51.79%
Лихви по 10-годишни облигации (Германия)	0.32%	54.33%
<b>Пазарен sentiment</b>	<b>31 март</b>	
Bull-Bear %	30.2 - 37.4	
Put-Call		1.19
Vix		12.37
<b>Инфлация</b>	<b>31 март</b>	<b>от началото на годината</b>
Злато	\$1,247	8.46%
Суров петрол	\$50.60	-5.81%
<b>Основни валути за фонда</b>	<b>март</b>	<b>от началото на годината</b>
EUR/USD	0.71%	1.29%
USD/BGN	-0.72%	-1.20%

Източник: Thomson Reuters, CBOE, AAI

изпълни обещанията си се увеличава особено след неуспешния опит за реформа в здравеопазването. Въпреки несигурността покрай политическите въпроси се забелязва подобряване на очакванията относно икономическата обстановка и от страна на потребителите, и от страна на производителите. Доказателство за това са последните данни за бизнес климата в САЩ, които са се подобрили спрямо година по-рано. В същото време и в Европа индикаторите за доверието на потребителите и бизнеса са на най-високи нива за последните пет години, доближавайки се до нивата от преди кризата.

### Последните компании от портфолиото на ДФ „Компас Глобъл Трендс“ представиха резултати за изминалото тримесечие.

През март четири компании публикуваха финансови резултати за последното тримесечие на 2016 година, с което приключи отчетния сезон за компаниите от портфейла на ДФ „Компас Глобъл Трендс“. Две от тях Monster Beverage Corp и Lowe's Companies бяха и с най-голям принос за поскъпването на дяловете на фонда през март.

- **Monster Beverage (+10.43% в лева)** – компанията произвежда, продава и дистрибутира основно енергийни напитки, като за последното тримесечие на 2016 година представи по-добри резултати от очакванията на анализаторите. За последната година Monster отчита ускорен ръст на приходите до 12% на годишна база, 30% ръст на печалбата и подобряване на ефективността. Впечатляващите резултати се дължат на комбинация от непрекъснато разширяване на продуктовата гама, експанзия на нови пазари (Китай) и стратегическото партньорство с Coca-Cola. Потенциалът на компанията при продължаващо развиване на съществуващите конкуренти предимства е подкрепен от инвеститорите, което се отразява и на цената на акциите.
- **Lowe's Companies (+9.57% в лева)** – веригата магазини за ремонтване и реновиране на дома представи 19% ръст на приходите на годишна база за последното тримесечие и 10% за годината. В непрекъснатото съревнование с Home Depot, през последния отчетен период Lowe's успя да стесни разликата с резултатите на по-големия си конкурент, което се отрази положително на цената на акциите ѝ. Освен добрите резултати за изминалото тримесечие, мениджмънтът на компанията даде и по-добри от очакванията прогнози за 2017 година.
- **YY (+3.19% в лева)** – китайската социалната платформа отчете 30% ръст на приходите през последното тримесечие на 2016г. спрямо година по-рано и 60% ръст на печалбата на годишна база за същия период. Положителните резултати в най-голяма степен бяха повлияни от приходите, генерирани от сегмента с видео споделяне. Прогнозите за следващата година също зарадваха инвеститорите, като мениджмънтът коментира, че очаква приходите да нараснат с между 33% и 39% през 2017 спрямо отчетените през 2016.

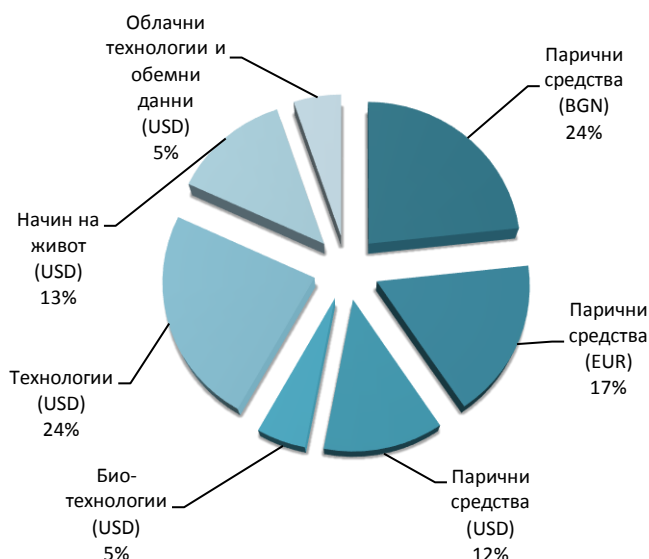
В поредицата добри резултати на публикувалите компании от портфолиото на ДФ „Компас Глобъл Трендс“ изключение беше производителят на спортни облекла и екипировка **Nike (-3.36% в лева)**. Въпреки че представи резултати по-добри от очакванията на анализаторите, спадът на внимателно следения от инвеститорите показател за предварителни поръчки се отрази негативно на цената на акциите на Nike. Разрастващата се онлайн търговия оказва влияние върху резултатите и на производителите и на дистрибуторите, които разчитат основно на традиционните канали за търговия. Nike обаче освен традиционните продажби в магазини развива и онлайн търговията, която заема все по-голям дял от общите приходи. Макар досега да се считаше за добър индикатор за бъдещите продажби, на практика предварителните поръчки вече имат все по-малко значение за реалните продажби в бъдещ период, тъй като потребителите съвсем лесно могат да поръчат онлайн вместо във физически магазин. Предвид лидерската позиция на Nike смятаме, че това са краткосрочни колебания в цената на акциите, и очакваме компанията да успее да се възползва в максимална степен от променените условия и да запази конкурентните си предимства в дългосрочен план.

## Очаквания за април

В края на април стартира новия отчетен сезон за компаниите от ДФ „Компас Глобъл Трендс“ с резултати за първото тримесечие на 2017 година. Заедно с корпоративните събития през април очакваме заседание на ЕЦБ (27 април) и първия тур на изборите във Франция (23 април). В същото време всички погледи продължават да следят действията на президента Тръмп, оценявайки ги спрямо обещаното в предизборната кампания. Предвид нарастващите съмнения относно до каква степен са изпълними предложените мащабни проекти, мениджмънтът на фонда смята, че се увеличава и вероятността за пазарна корекция.

Реализирането на подобен сценарий ще бъде благоприятен момент за добавяне към съществуващите и инициране на нови позиции в акции на компании, отговарящи на критериите на фонда за растеж и потенциал за дългосрочно устойчиво развитие.

## СТРУКТУРА НА ПОРТФЕЙЛА ЗА МЕСЕЦ МАРТ



## Топ 5 на най-добре представилите се позиции през март (в лева)

1.	Monster Beverage Corp	10.43%
2.	Lowes Cos Inc	9.57%
3.	Jazz Pharmaceuticals Plc	8.47%
4.	American Tower Corp	4.95%
5.	Amazon Com Inc	3.99%

## Топ 5 на най-слабо представилите се позиции през март (в лева)

1.	Tableau Software Inc	-6.87%
2.	Twitter Inc	-6.03%
3.	Autohome Inc	-5.21%
4.	Gilead Sciences Inc	-4.48%
5.	Under Armour Inc	-3.66%

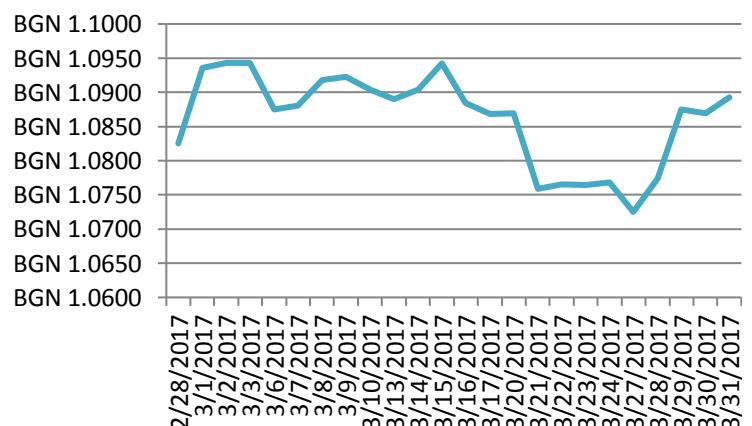
## Топ 5 позиции с най-голяма тежест във фонда

1.	Electronic Arts Inc	4.59%
2.	Facebook, INC.	3.99%
3.	Apple Computer Inc	3.54%
4.	Alphabet Inc	3.41%
5.	Amazon Com Inc.	3.18%

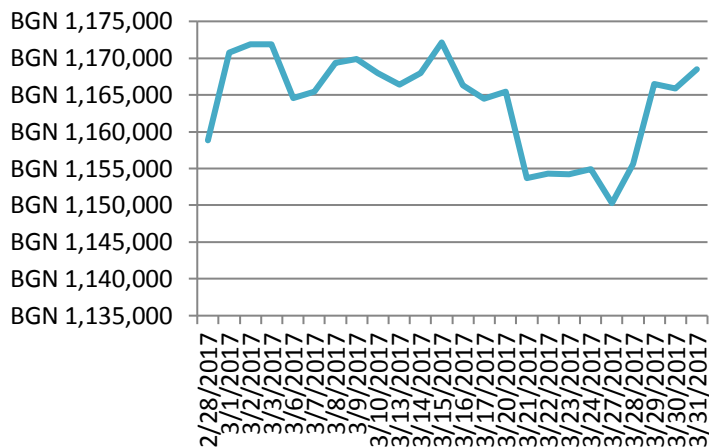
## ВАЛУТНА СТРУКТУРА НА ПОРТФЕЙЛА ЗА МЕСЕЦ МАРТ



## Графика 1: НСА за един дял за месец март



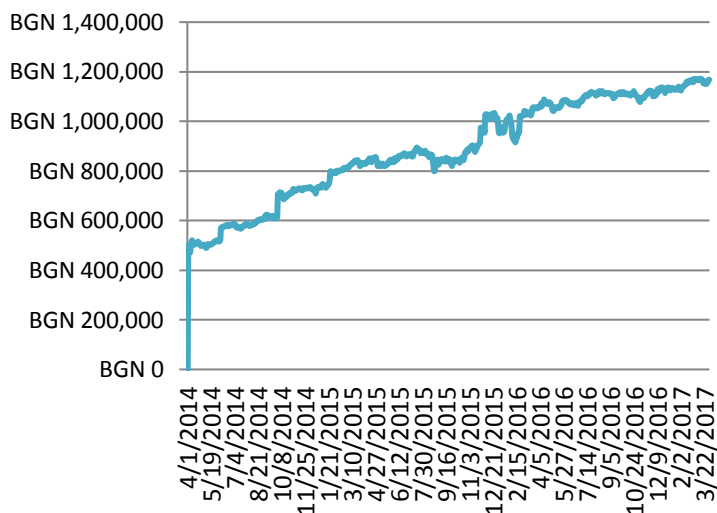
Графика 2: НСА за месец март



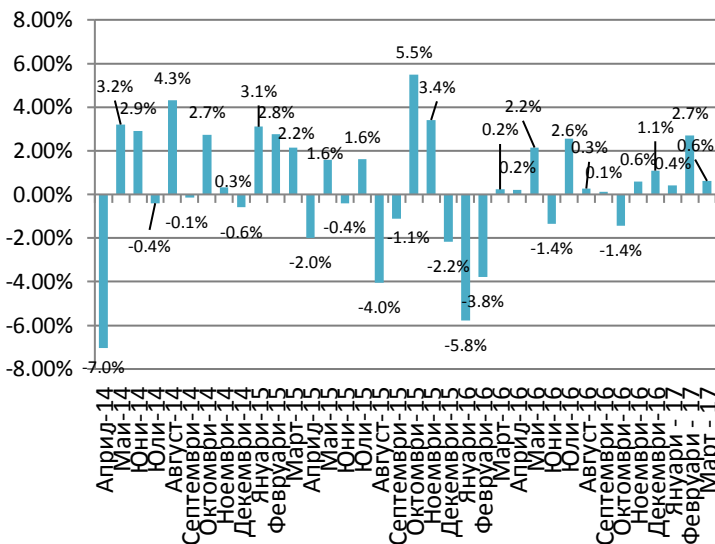
Графика 3: НСА за един дял за периода от 1 април 2014 г. до 31 март 2017 г.



Графика 4: НСА за периода от 1 април 2014 г. до 31 март 2017 г.



Графика 5: Представяне на Компас Глобъл Трендс по месеци



**Важна информация:** Този документ е предназначен единствено за информативни цели и в никакъв случай не представлява промоционален или маркетингов материал. Материалът не предоставя предложение или покана за отправяне на предложение за покупка или продажба на какъвто и да е финансов инструмент. Нищо в този документ не следва да се разглежда като съвет и следователно не представлява препоръка за закупуване или продажба на финансови инструменти и/или дялове на фонда. Посочената тук информация е приета за надеждна, но Компас Инвест АД не гарантира за нейната изчерпателност или точност. Не се поема отговорност за грешки, свързани с факти или становища. Не следва да се уповават на възгледите и информацията в документа, когато вземате индивидуални инвестиционни и/или стратегически решения. Записвания на дялове на фонда се извършват единствено на базата на неговия най-актуален проспект, заедно с неговия най-актуален одитиран годишен отчет (и следващ неодитиран отчет за полугодие, ако е публикуван). Следва да имате предвид, че стойността на дяловете и доходът от тях може да се понижат, не се гарантират печалби и съществува риск да не възстановите пълният размер на вложените средства. Резултатите на дейността в миналото не са надежден показател за бъдещи резултати, цените на дяловете и тяхната доходност могат да намалеят, както и да се увеличат, и е възможно инвеститорите да не получат сумата, която са инвестирали първоначално. Не се гарантират печалби. Инвестициите не са гарантирани от гаранционен фонд, създаден от държава или друга форма на гаранция. Проспектът и документът с ключова информация за инвеститора могат да бъдат получени на хартиен и/или електронен носител на български език в офиса на управляващото дружество на адрес: гр.София, ул. Георг Вашингтон № 19, ет. 2 всеки работен ден от 9 до 17 ч. и на интернет страницата на УД „Компас Инвест“ АД – [www.compass-invest.eu](http://www.compass-invest.eu).